

Верхневолжский медицинский журнал. 2026; 25(1): 52-56
 Upper Volga Medical Journal. 2026; 25(1): 52-56
 УДК 616-001.4:340.6(091)(092)

СУДЕБНО-МЕДИЦИНСКАЯ ОЦЕНКА ХАРАКТЕРА РАНЕНИЯ М.Ю. ЛЕРМОНТОВА

Иван Александрович Дубровин^{1,2}, Александр Владимирович Карпенко²

¹Кафедра патологической физиологии

ФГБОУ ВО Тверской ГМУ Минздрава России, г. Тверь, Россия,

²кафедра юридических дисциплин Тверского института (филиала)

АНО ВО Московский гуманитарно-экономический университет, г. Тверь, Россия

Аннотация. Статья посвящена истории трагической гибели великого русского поэта М.Ю. Лермонтова в аспекте медицинских обстоятельств его смертельного ранения на дуэли. Приводятся и анализируются судебно-медицинские данные о локализации входной и выходной огнестрельных ран, возможных направлениях раневого канала. Судебно-медицинские данные сопоставляются с обстоятельствами дела гибели поэта.

Ключевые слова: М.Ю. Лермонтов, судебно-медицинская характеристика ранения, обстоятельства дуэли поэта

Для цитирования: Дубровин И.А., Карпенко А.В. Судебно-медицинская оценка характера ранения М.Ю. Лермонтова. Верхневолжский медицинский журнал. 2026; 25(1): 52-56.

FORENSIC ASSESSMENT OF M.YU. LERMONTOV'S DUEL WOUND CHARACTERISTICS

I. A. Dubrovin^{1,2}, A. V. Karpenko²

¹Tver State Medical University, Tver, Russia,

²Tver Institute (branch) of Moscow University for the Humanities and Economics, Tver, Russia

Abstract. This article examines the tragic death of the great Russian poet Mikhail Lermontov, examining the medical circumstances of his fatal duel wound. Forensic data on the location of the entry and exit gunshot wounds and the possible directions of the wound channel are presented and analyzed. These forensic data are compared with the circumstances surrounding the poet's death.

Key words: M.Yu. Lermontov, forensic characteristics of the wound, circumstances of the poet's death

For citation: Dubrovin I.A., Karpenko A.V. Forensic assessment of M.Yu. Lermontov's duel wound characteristics. Upper Volga Medical Journal. 2026; 25(1): 52-56.

Введение

По-прежнему изучение жизни и смертельного ранения М.Ю. Лермонтова живо интересует россиян, не говоря уже о специалистах – литературоведах и медиках. В доступной литературе приводятся противоречивые сведения об обстоятельствах его гибели [1]. Широко известная версия о дуэли не подтверждается локализацией входной и выходной ран на теле поэта, что побудило авторов провести собственный анализ с использованием доступных источников.

Цель: рассмотрение различных вариантов направления раневого канала при известной локализации ран на теле поэта путем сопоставления полученных данных с информацией из доступных литературных источников и собственных экспериментальных данных.

Материал и методы исследования

Помимо сравнительного анализа данных литературы, касающихся дуэли и смерти М.Ю. Лермонтова, проведены экспериментальные отстрелы в макеты тела человека, представляющие собой лабораторный

штатив, к металлическому стержню которого бинтом привязывался фрагмент поясничного отдела позвоночника животного. Использованы свиные и говяжьи части позвоночника. Имитатором кожного покрова и грудной стенки являлась пластиковая бутылка большого объема (9 л).

Выстрелы производились:

- из пистолета ПМ с использованием штатных 9 мм патронов серии мак 503. Начальная скорость пули 310 м/с. Масса пули 5,9 г;
- из гладкоствольного ружья 12 калибра ИЖ-58 с использованием патронов 12/70, подкалиберных свинцовых круглых пуль массой 16 г, диаметром 15 мм, порохового заряда массой 2 г (заявленная начальная скорость 400 м/с).

Результаты исследования и их обсуждение

Из «Свидетельства № 35» известно, что «... при осмотре оказалось, что пистолетная пуля, попав в правый бок ниже последнего ребра, при срастании ребра с хрящом, пробила правое и левое легкое, поднимаясь вверх вышла между пятым и шестым

ребром левой стороны, и при выходе разрежала мягкие части левого плеча, от которой раны по-ручик Лермантов мгновенно на месте поединка помер...» [2-7].

Для анализа можно использовать следующие судебно-медицинские данные:

- пуля попала в правый бок ниже последнего ребра при срастании ребра с хрящом;
- пуля вышла между пятым и шестым ребром левой стороны и при выходе разрежала мягкие части левого плеча (что указывает на касательное ранение плеча);
- М.Ю. Лермантов скончался мгновенно на месте поединка.

Последним ребром, у которого костная часть переходит в хрящевую, является 10-е ребро: 11-е и 12-е ребра, являясь свободными, крепятся только к мышечной ткани. Место «срастания» 10-го ребра с хрящом располагается на средней ключичной линии. Таким образом, одна огнестрельная рана расположена на уровне нижнего края 10-го ребра на правой средней ключичной линии.

Вторая рана располагается в пятом межреберье слева. Из текста неясно, на какой поверхности левого плеча, передней или задней, пуля «разрезала» мягкие части левого плеча. Поэтому вторая рана могла располагаться в пятом межреберье слева на передней или задней подмышечной линии.

Первая, неофициальная версия убийства [8].

Исходя из локализации ран и вероятного прямолинейного раневого канала, соединяющего раны, можно выделить следующие варианты направления выстрела:

Вариант 1. Направление выстрела спереди назад, снизу вверх, справа налево:

- входная рана у нижнего края 10-го ребра на правой средней ключичной линии;
- выходная рана в пятом межреберье слева на задней подмышечной линии.

Вариант 2. Направление выстрела снизу вверх, справа налево:

- входная рана у нижнего края 10-го ребра на правой средней ключичной линии;
- выходная рана в пятом межреберье слева на передней подмышечной линии.

Локализация входной и выходной ран и направление прямолинейного раневого канала в рассматриваемых случаях указывают на возможность повреждения печени, диафрагмы, левого легкого (рис. 1). При таких ранениях развивается кровотечение в левую грудную и брюшную полости. Раненый человек может жить и совершать активные действия от первых минут до первых десятков минут. При этом ранение сердца исключается, так как нижняя граница сердца расположена в пятом межреберье слева на 1,0-1,5 см внутрь от среднключичной линии, в то время как наивысшая точка раневого канала также расположена в пятом межреберье, но значительно левее (в пятом межреберье слева на передней, либо на задней подмышечной линии).

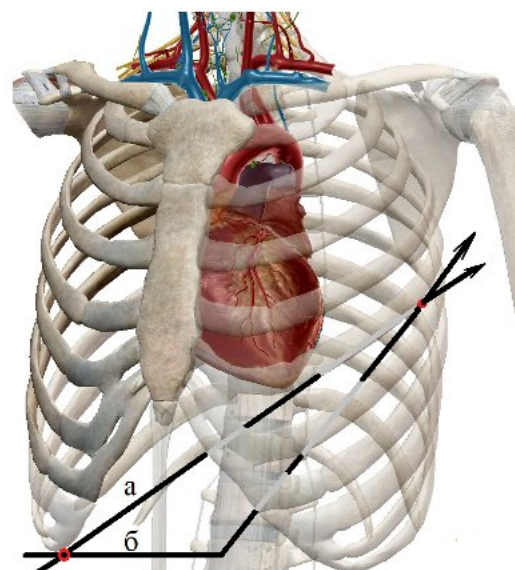


Рис 1. Схематическое изображение прямолинейного (а) и отклоненного (б) пулевого канала в грудной клетке. Вид спереди. Стрелками указаны направления движения пули

Fig. 1. Schematic representation of a straight (a) and deviated (b) bullet channel in the chest. Front view. Arrows indicate the direction of bullet movement

С учетом возможного гиперстенического типа телосложения сердце будет располагаться более горизонтально на диафрагме, ранение которой может сопровождаться ранением сердца. Ранение сердца относится к несовместимому с жизнью повреждению, смерть в таких случаях наступает быстро в течение первых минут на месте ранения.

При разобранных вариантах формирование косовосходящего раневого канала при выстреле в условиях дуэли, когда дуэлянты находятся на местности с горизонтальной поверхностью напротив друг друга на небольшом расстоянии, невозможно.

Рассмотренные варианты ранения не противоречат неофициальной версии убийства Лермантова на лошади пешком Мартыновым, который, поджидал поэта на дороге из Железноводска в Пятигорск. Слабость этой версии заключается в отсутствии свидетелей и малоинформативным судебно-медицинским наружным осмотром (без вскрытия) тела поэта. В основе этой версии лежат математические расчёты, которые были проведены с помощью современной компьютерной программы Компас 3D [8]. Компьютерные расчёты совпадают с житейскими событиями, которые могли произойти жарким, предгрозовым днём 15 июля 1841 года, когда у Перкальской скалы встретились Лермантов и поджидавший его с пистолетами Мартынов. Лермантов оставался в седле, когда произошел выстрел. Свинцовая пуля попала в правое подреберье, повредила внутренние органы и вышла у левого предплечья. Лермантов не удержал коня, упал и остался лежать с полусогнутой рукой, ещё живой, истекая кровью. Эта версия подробно изложена в книге «Оправдание Лермантову» [9].

Вторая официальная, дуэльная версия

О ней много написано, поэтому ограничимся кратким изложением. Все происходит по прави-

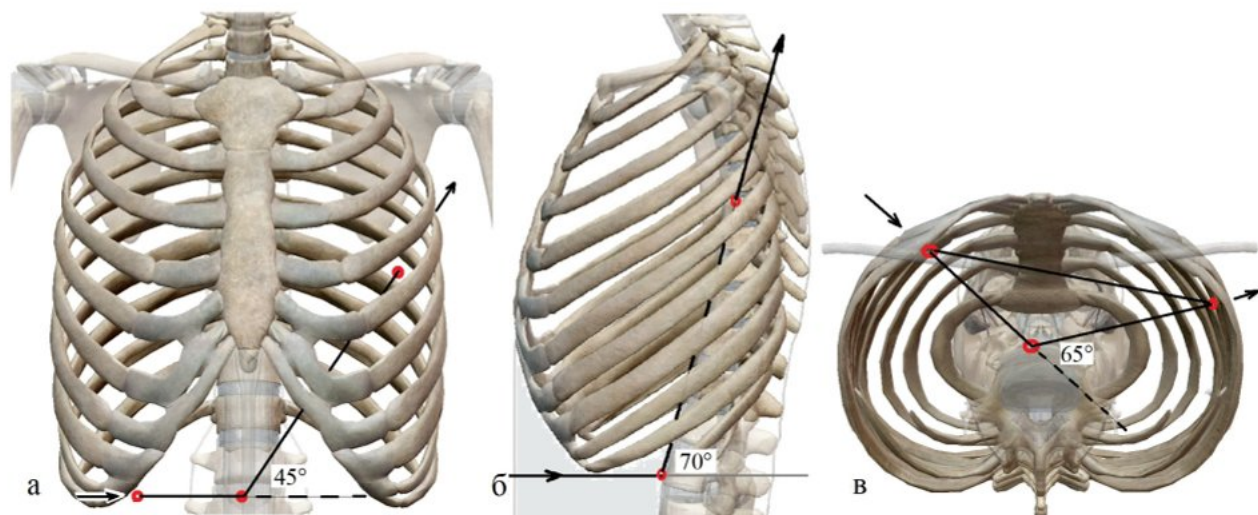


Рис. 2. Схематическое изображение отклоненного пулевого канала в грудной клетке и величина углов его отклонения: во фронтальной (а), в сагиттальной (б) и в горизонтальной (в) плоскостях; а – вид спереди, б – вид слева, в – вид снизу. Стрелками указаны направления движения пули

Fig. 2. Schematic representation of a deviated bullet channel in the chest and the magnitude of its deflection angles: in the frontal (a), sagittal (b) and horizontal (c) planes; a – front view, b – left view, c – bottom view. Arrows indicate the direction of bullet movement.

лам дуэльного кодекса... Два дуэлянта стоят друг против друга, в стороне от них два секунданта. Секунданты дают команду к началу дуэли. Раздается выстрел. Один из дуэлянтов, сраженный пулей, падает. Теперь мы знаем, что пуля в теле Лермонтова могла пройти под углом около 60° по отношению к вертикальной оси туловища. Так как следствие точно не установило, на каком расстоянии поединщики стрелялись, мы допускаем, что расстояние было равно пятнадцати шагам (некоторые отклонения значения не имеют). Если провести простейшие математические расчёты, то оказывается, что при выстреле с расстояния в 15 шагов, Лермонтов должен был стоять выше Мартынова на семь метров. При осмотре места происшествия следственная комиссия подобных возвышений не обнаружила. На следствии подсудимыми на этот счёт никаких показаний не давалось.

Уже позже стали говорить, что Лермонтов стоял несколько выше Мартынова; поднял высоко пистолет; отклонился туловищем назад и т.д. То есть рельефом местности и положением тела в момент ранения пытались объяснить косовосходящее направление прямолинейного раневого канала.

«В отличие от низкорослого, сутулого Лермонтова, Мартынов был высоким» [10]. Следовательно, в момент выстрела Мартынов держал пистолет в вытянутой руке на высоте плеча. Входная рана располагаясь у Лермонтова на животе. То есть направление внешней траектории полета пули было сверху вниз. Направление всего раневого канала или начальной части является продолжением внешней траектории полета пули. Поэтому влияние позы и рельефа местности можно считать незначительными. В этой связи может быть рассмотрен третий вариант формирования огнестрельного повреждения.

Вариант 3. Нельзя исключить возможность ранения при выстреле спереди в горизонтальной плоскости (или близкой к ней) в направлении спереди

назад, справа налево с образованием входной раны у нижнего края 10-го ребра по правой средней ключичной линии, а также отклонение раневого канала в результате рикошета от позвонка, после чего пуля отклонилась вверх и вышла в левом пятом межреберье по задней или передней подмышечной линии. В этом случае пуля перед рикошетом от позвонка повреждает аорту и нижнюю полую вену. Такое ранение является несовместимым с жизнью. Смерть наступает на месте ранения от массивного кровотечения. Возможно массивное наружное кровотечение (рис. 1).

Исследования музейных образцов показали, что скорость пули, выстрелянной из дульнозарядных пистолетов, составляет порядка 380-430 м/с [11]. Использованный на этой дуэли пистолет «кюхенрейтер» имел калибр 12,3 мм [11]. Масса свинцовой пули такого калибра ориентировочно равна 12 г, соответственно начальная удельная кинетическая энергия равна 7-9 Дж/мм² [12].

Проведенные измерения на трупах показали, что в случае движения пули на внешней траектории в горизонтальной плоскости с локализацией входной и выходной ран, как у М.Ю. Лермонтова, отклонение пулевого канала после повреждения позвоночника должно составлять во фронтальной плоскости около 45° , в сагиттальной – около 70° , а в горизонтальной – около 65° (рис. 2).

Для проверки этого варианта ранения были проведены экспериментальные отстрелы. Во всех случаях выстрелов из пистолета ПМ отмечались прямолинейные пулевые каналы, расположенные в горизонтальной плоскости, что объясняется, с одной стороны высоким уровнем удельной кинетической энергии снаряда (ориентировочно 4,5 Дж/мм²) [12], а с другой – большой поперечной нагрузкой (из-за формы пули), а также ее ротацией.

Поэтому в следующей серии выстрелов использовали охотничье ружье 12 калибра с применением круглых свинцовых пуль диаметром 15 мм, массой



Рис. 3. Эксперимент. Огнестрельный перелом позвонка. Отклонение пулевого канала в сагиттальной (а) и в горизонтальной (б) плоскостях в результате удара пули о позвонок. Стрелками указаны направления движения пули
Fig. 3. Experiment. Gunshot fracture of the vertebra. Deviation of the bullet channel in the sagittal (a) and horizontal (b) planes as a result of the bullet impact on the vertebra. The arrows indicate the direction of the bullet's movement

16 г. Масса порохового заряда составляла 2 г, что согласно табличным данным, сообщало пуле скорость около 400 м/с, соответственно начальная удельная кинетическая энергия пули составляла около 7 Дж/мм² [12] (рис. 3). В результате было отмечено отклонение пулевого канала от прямолинейной траектории как в горизонтальной, так и в сагиттальной плоскости с максимальным значением в 17° (в каждой из плоскостей).

Выводы

Проведенная экспериментальная работа не подтверждает возможность ранения М.Ю. Лермонтова на дуэли. Данный вывод не следует считать окончательным, так как основные характеристики использованной на дуэли пули, а также масса заряда пороха остаются неизвестными.

Кроме того, рассмотрены варианты со сквозным огнестрельным ранением. Известно, что формирование сквозных повреждений крупных частей тела характерно для выстрелов из длинноствольного оружия, имеющего большую мощность. В то же время смертельное ранение живота А.С. Пушкина из дуэльного пистолета было слепым. Поэтому нельзя достоверно исключать возможность образования двух слепых ранений в результате выстрела спереди в живот, а также сзади и слева в грудь [1].

Окончательно вопрос о числе выстрелов и их направлении может быть решен при исследовании останков М.Ю. Лермонтова.

Список источников

1. Андроников И.Л., Базанов В.Г., Бушмин А.С., Вацуру В.Э., Жданов В.В., Храпченко М.Б. / Под ред. В.А. Мануйлова. Дуэли Лермонтова. Лермонтовская энциклопедия. Москва: Советская Энциклопедия. 1981: 784. – URL: <https://lermontov-lit.ru> (дата обращения: 21.01.26).
2. Неделько Н.Ф. Судебно-медицинские аспекты ранения и смерти М.Ю. Лермонтова. Сибирский медицинский журнал (Иркутск). 2004; (5): 91-95.
3. Алексеев Д.А. Предисловие составителя. Дуэль Лермонтова с Мартыновым: (По материалам следствия и военно-судного дела 1841 г.): сборник. Москва: Русслит. 1992: 5-6.
4. Дело о поединке майора Мартынова с поручиком Лермонтовым: (из архива бывш. III отделения собственной его императорского величества канцелярии, IV экспедиция, № 149, 1841 г.). Дуэль Лермонтова с Мартыновым: (По материалам следствия и военно-судного дела 1841 г.): сборник. Москва: Русслит. 1992: 7-10.
5. Дело штаба отдельного Кавказского корпуса по дежурству судного отделения: О предании военному суду отставного майора Мартынова, корнета Глебова и титулярного советника князя Васильчикова за произведенный первым с поручиком Лермонтовым дуэль, от чего Лермонтов помер, начато 19 августа 1841 г. – кончено 6 февраля 1842 г. Дуэль Лермонтова с Мартыновым: (По материалам следствия и военно-судного дела 1841 г.): сборник. Москва: Русслит. 1992: 39-65.
6. Васильчиков А.И., Семевский М.И. Беседа редактора журнала «Русская старина» историка М.И. Семевского с князем А.И. Васильчиковым в конце 1869 – начале 1870 г.: Из статьи М. Дамианиди и Е. Рябова...Смерть самая трагическая» (Лит. Россия. 1989. № 27). Дуэль Лермонтова с Мартыновым: (По материалам следствия и военно-судного дела 1841 г.): сборник. Москва: Русслит. 1992: 72-73.
7. Предписание министра внутренних дел о разрешении перевезти прах М.Ю. Лермонтова из Пятигорска в Тарханы. 1842. – URL: <https://museumtarhany.blogspot.com> (дата обращения: 21.01.26).
8. Карпенко А.В. Дуэли не было. Как помогли компьютерные технологии. Проза.ру. – URL: <https://proza.ru/2019/02/24/1845> (дата обращения: 21.01.26).

9. Карпенко А., Прищеп В. Оправдание Лермонтову. Исторические документы и последующие исследования обстоятельств гибели М.Ю. Лермонтова. Нальчик: Тетраграф. 2014: 219.
10. Николай Мартынов: кем был дуэлянт, убивший Лермонтова. – URL: <https://forum.guns.ru/forummessage/150/2258642-8.html> (дата обращения: 21.01.26).
11. Тульский государственный музей оружия. Пистолеты ударно-кремневый дуэльные. Германия. Мастер И.К. Кюхенрейтер. Последняя четверть XVIII – начало XIX в. – URL: <https://museum-arms.ru> (дата обращения: 21.01.26).
12. Пиголкин Ю.И., Дубровин И.А., Дубровина И.А. Огнестрельные переломы плоских костей. Москва: Медицинское Информационное Агентство. 2009: 92.

Дубровин Иван Александрович (контактное лицо) – д.м.н., доцент, заведующий кафедрой патологической физиологии ФГБОУ ВО Тверской ГМУ Минздрава России; 170100, Тверь, ул. Советская, д. 4; профессор кафедры юридических дисциплин Тверского института (филиала) АНО ВО Московского гуманитарно-экономического университета; 170006, Тверь, ул. Дм. Донского, д. 37; dubrovini@mail.ru

Поступила в редакцию / The article received 20.10.2025.

Принята к публикации / Was accepted for publication 12.03.2026.